



**EINWOHNERGEMEINDE
SUTZ-LATTRIGEN**

BOTSCHAFT

des Gemeinderates

**zur ordentlichen
Einwohnergemeindeversammlung**

**vom Donnerstag, 08. Juni 2017, 19.00 Uhr,
in der Mehrzweckhalle am Grünweg 1, Sutz-Lattrigen**

T r a k t a n d e n :

- 1. Jahresrechnung 2016**
Genehmigung
- 2. Datenschutz**
Bericht der Gemeindeaufsichtsstelle für das Jahr 2016; Kenntnisnahme
- 3. Verpflichtungskreditabrechnung Landerwerb Solermatt-Schlössliweg**
Kenntnisnahme
- 4. Verschiedenes**

Wir machen alle Bürgerinnen und Bürger auf die folgende Rechtsmittelbelehrung aufmerksam:

Beschwerden gegen Versammlungsbeschlüsse sind innert 30 Tagen (in Wahlsachen innert 10 Tagen) nach der Versammlung schriftlich und begründet beim Regierungsstatthalteramt Biel/Bienne einzureichen (Art. 63 ff VRPG). Die Verletzung von Zuständigkeits- und Verfahrensvorschriften sind sofort zu beanstanden (Art. 49a GG; Rügepflicht). Wer rechtzeitig Rügen pflichtwidrig unterlassen hat, kann gegen Wahlen und Beschlüsse nachträglich nicht mehr Beschwerde führen.

Nachfolgend informiert Sie der Gemeinderat über die einzelnen Geschäfte der kommenden Gemeindeversammlung, welche im Nidauer Anzeiger Nr. 18 vom 4. Mai 2017, fristgerecht und ordnungsgemäss, publiziert wurden.

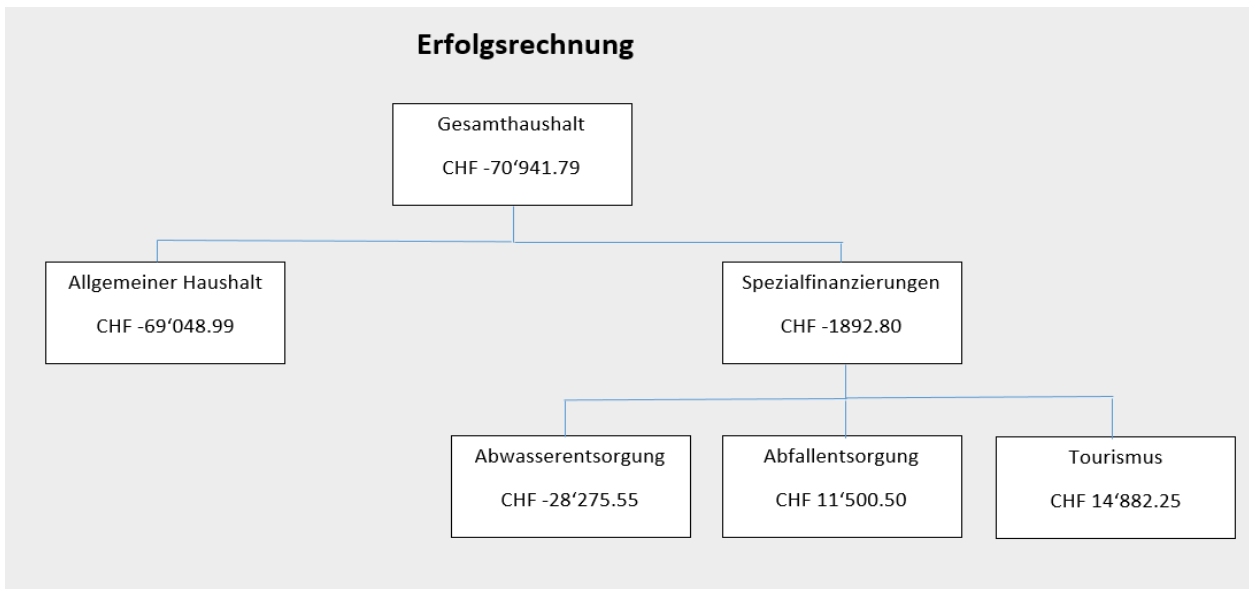
Die Akten zum Traktandum 1 liegen zehn Tage vor der Gemeindeversammlung in der Gemeindeverwaltung öffentlich auf.

Einwohnergemeinde Sutz-Lattrigen
Gemeinderat Sutz-Lattrigen

1. Jahresrechnung 2016 Genehmigung

Referent: Daniel Kopp

Die **Jahresrechnung 2016** wurde nach dem neuen Rechnungslegungsmodell HRM2 erstellt.



Ergebnis Gesamthaushalt

Der Gesamthaushalt schliesst mit einem **Aufwandüberschuss von CHF 70'941.79** ab. Budgetiert war ein Aufwandüberschuss von CHF 105'250.00. Die Besserstellung gegenüber dem Budget 2016 beträgt somit CHF 34'308.21.

Ergebnis Allgemeiner Haushalt

Der Allgemeine Haushalt (steuerfinanzierte Haushalt) schliesst mit einem Aufwandüberschuss von CHF 69'048.99 ab. Budgetiert war ein Aufwandüberschuss von CHF 51'750.00. Demnach schliesst der Allgemeine Haushalt um CHF 17'298.99 schlechter ab als im Budget 2016 vorgesehen.

Die wichtigsten Eckdaten zur Jahresrechnung 2016:

	Rechnung 2016	Budget 2016
Jahresergebnis ER Gesamthaushalt	-70'941.79	-105'250.00
Jahresergebnis ER Allgemeiner Haushalt	-69'048.99	-51'750.00
Jahresergebnis Spezialfinanzierungen	-1'892.80	-53'500.00
Steuerertrag natürliche Personen	3'332'153.15	3'050'000.00
Steuerertrag juristische Personen	-118'845.65	290'000.00
Liegenschaftssteuer	277'479.65	270'000.00
Nettoinvestitionen	1'585'576.15	2'687'000.00
Bestand Finanzvermögen	9'934'362.60	
Bestand Verwaltungsvermögen Gesamthaushalt	2'560'498.75	
Bestand Verwaltungsvermögen Allgemeiner Haushalt	1'832'954.90	
Bestand Verwaltungsvermögen Spezialfinanzierungen	727'543.85	
Fremdkapital	7'831'813.25	
Eigenkapital	4'663'048.10	
Bilanzüberschuss /-fehlbetrag	2'661'089.93	

Gestufte Erfolgsrechnung Gesamthaushalt

		Rechnung 2016	Budget 2016
	Betrieblicher Aufwand		
30	Personalaufwand	740'624.70	752'550.00
31	Sach- und übriger Betriebsaufwand	1'049'066.25	986'800.00
33	Abschreibungen Verwaltungsvermögen	49'878.40	109'800.00
35	Einlagen Fonds und Spezialfinanzierungen	90'477.00	90'500.00
36	Transferaufwand	3'533'353.30	3'644'100.00
37	Durchlaufende Beiträge	0.00	0.00
	Total Betrieblicher Aufwand	5'463'399.65	5'583'750.00
	Betrieblicher Ertrag		
40	Fiskalertrag	3'754'819.90	3'828'500.00
41	Regalien und Konzessionen	57'953.00	66'400.00
42	Entgelte	773'532.20	681'700.00
43	Verschiedene Erträge	2'387.10	0.00
45	Entnahmen Fonds u. Spezialfinanzierungen	5'422.10	5'000.00
46	Transferertrag	810'952.85	850'100.00
47	Durchlaufende Beiträge	0.00	0.00
	Total Betrieblicher Ertrag	5'405'067.15	5'431'700.00
	Ergebnis aus betrieblicher Tätigkeit	-58'332.50	-152'050.00
34	Finanzaufwand	40'729.29	46'600.00
44	Finanzertrag	25'159.65	93'400.00
	Ergebnis aus Finanzierung	-15'569.64	46'800.00
	Operatives Ergebnis	-73'902.14	-105'250.00
38	Ausserordentlicher Aufwand	2'366.05	0.00
48	Ausserordentlicher Ertrag	5'326.40	0.00
	Ausserordentliches Ergebnis	2'960.35	0.00
	Gesamtergebnis Erfolgsrechnung	-70'941.79	-105'250.00

**Die wesentlichen Abweichungen im Allgemeinen Haushalt gegenüber dem Budget 2016
(inkl. Finanz- und Lastenausgleich) *Abweichungen über CHF 1'000.00 / + Mehraufwand/- Minderaufwand***

0	Allgemeine Verwaltung		
0110	Legislative	CHF	1458.60
0220	Allgemeine Dienste (Verwaltung)	CHF	-9206.68
0290	Verwaltungsliegenschaften	CHF	10114.50
1	Öffentliche Sicherheit		
1110	Polizei	CHF	-2784.60
1400	Allgemeines Rechtswesen	CHF	16200.95
1500	Feuerwehr	CHF	-3353.20
2	Bildung		
2110	Kindergarten	CHF	2876.40
2120	Primarstufe	CHF	-69119.00
2130	Sekundarstufe I	CHF	-91152.70
2140	Musikschule	CHF	-14851.60
2170	Schulliegenschaften	CHF	-1096.95
2180	Tagesbetreuung	CHF	-9024.70
2190	Schulleitung und Schulverwaltung	CHF	-1169.90
2192	Schulbibliothek	CHF	-2794.75
2193	Schulveranstaltungen	CHF	-1047.30
2195	Schülertransporte	CHF	-1417.55
2197	Schulsozialdienst	CHF	-1899.25
2910	Verwaltung	CHF	-2103.40
3	Kultur, Sport und Freizeit, Kirche		
3290	Übrige Kultur	CHF	-1823.00
3421	Badeplätze	CHF	-6000.00
4	Gesundheit		
5	Sozial Sicherheit		
5310	Alters- u. Hinterlassenenversicherung ALV	CHF	-1038.75
5350	Leistungen an das Alter	CHF	-1911.50
5451	Kinderkrippen und Kinderhorte	CHF	3403.45
5796	Regionaler Sozialdienst inkl. Alimentenbevorschussung	CHF	8567.35
6	Verkehr und Nachrichtenübermittlung		
6150	Gemeindestrassen	CHF	19925.70
6210	Bahninfrastruktur	CHF	-3000.00
7	Umweltschutz und Raumordnung		
7710	Friedhof und Bestattung allgemein	CHF	-5822.85
7792	Hundetoiletten	CHF	-1512.85
7900	Raumordnung allgemein	CHF	-10103.85
8	Volkswirtschaft		
8710	Elektrizität allgemein (Ertrag)	CHF	-8109.00

9	Finanzen und Steuern		
9630	Liegenschaften des Finanzvermögens (Ertrag)	CHF	-65000.00

Finanz- und Lastenausgleiche

2110.3611.05	Lohnanteil Lehrerbesoldung Kindergarten	CHF	-13927.20
2120.3611.05	Lohnanteil Lehrerbesoldung Primarstufe	CHF	-52634.50
2130.3611.05	Lohnanteil Lehrerbesoldung Sekundarstufe	CHF	-222.20
5320.3631.01	Lastenausgleich Ergänzungsleistungen	CHF	-13950.00
5410.3631.01	Lastenausgleich Familienzulagen	CHF	583.00
5799.3611.01	Lastenausgleich Sozialhilfe	CHF	20247.40
6291.3631.01	Lastenausgleich Öffentlicher Verkehr	CHF	-4540.00
9300.3621.61	Lastenausgleich Neue Aufgabenteilung	CHF	-1384.00
9300.4621.61	Anteil Soziodemografischer Zuschuss	Ertrag CHF	1780.00
9300.3622.70	Disparitätenabbau	CHF	15911.00
9300.4622.70	Disparitätenabbau	Ertrag CHF	-45000.00

Abschreibungen

3300.10	Planmässige Abschreibungen Strassen/Verkehr	CHF	-6249.35
3300.30	Planmässige Abschreibungen übriger Tiefbau	CHF	-2500.55
3300.40	Planmässige Abschreibungen Hochbauten	CHF	-1000.00
3300.60	Planmässige Abschreibungen Mobilien	CHF	-77.35
3320.90	Planmässige Abschreibungen übrige immat. Anlagen	CHF	31.90
3300.90	Planmässige Abschreibungen übrige Sachanlagen	CHF	2389.90
3300.99	Planmässige Abschreibungen (VV per 31.12.15)	CHF	-52516.15

Fiskalerträge

Im Detail weisen wir bei den Fiskalerträgen folgende Abweichungen aus:

		Rechnung 2016	Budget 2016
40	Fiskalertrag	3'754'819.90	3'828'500.00
400	Direkte Steuern natürliche Personen	3'332'153.15	3'050'000.00
4000	Einkommenssteuern natürliche Personen	3'031'053.35	2'785'000.00
4001	Vermögenssteuern natürliche Personen	282'168.30	250'000.00
4002	Quellensteuern natürliche Personen	18'931.50	15'000.00
401	Direkte Steuern juristische Personen	-118'845.65	290'000.00
4010	Gewinnsteuern juristische Personen	-148'592.20	428'000.00
4011	Kapitalsteuern juristische Personen	24'682.40	-140'000.00
4019	Übrige direkte Steuern juristische Personen	5'064.15	2'000.00
402	Übrige direkte Steuern	440'219.40	390'000.00
4021	Grundsteuern	277'479.65	270'000.00
4022	Vermögensgewinnsteuern	148'445.90	120'000.00
4024	Erbschafts- und Schenkungssteuern	11'557.60	
4029	Eingang abgeschriebene Steuern	2'736.25	
403	Besitz- und Aufwandsteuern	101'293.00	98'500.00
4033	Hundesteuer	8'400.00	8'500.00
4039	Übrige Besitz- und Aufwandsteuer	92'893.00	90'000.00

Die Einkommenssteuern der **natürlichen Personen** (NP) verteilen sich wie folgt auf die einzelnen Steuerjahre:

Steuerjahr		Rechnung 2016	Budget 2016	Veränderung
2016		2'831'757.00	2'870'000.00	-1.33%
2015	11'729.00			
2014	155'145.00			
2012-2013	17'400.00	184'274.00		
übrige Einkommenssteuer NP		-2'674.20		
Auflösung Delkredere		48'484.40		
Aktive Steuerauscheidungen		294'779.40	115'000.00	
Passive Steuerauscheidungen		-187'651.05	-200'000.00	
		-137'916.00		
		3'031'053.55	2'785'000.00	8.83%

Bei den juristischen Personen sind die Steuereinnahmen (**Gewinn- und Kapitalsteuern**) gegenüber dem Budget um CHF 411'909.80 tiefer ausgefallen.

Die Gewinnsteuern der juristischen Personen (JP) verteilen sich wie folgt auf die einzelnen Steuerjahre:

Steuerjahr		Rechnung 2016	Budget 2016	Veränderung
2016		367'517.00	428'000.00	-14.13%
2017	29'506.00			
2015	-361'444.00			
2014	-10'756.00			
2013	282.65	-342'411.35		
Total Gewinnsteuer JP		25'105.65		-94.13%
Aktive Steuerauscheidungen		26'594.55		
Passive Steuerauscheidungen		-200'292.40		
		-148'592.20		-134.71%

Investitionsrechnung

Aktivierungsgrenze

Der Gemeinderat belastet einzelne Investitionen unter CHF 25'000.00 (maximal bis zur Aktivierungsgrenze von CHF 50'000.00 gemäss Art. 79a GV) der Erfolgsrechnung. Er verfolgt dabei eine konstante Praxis.

Investitionsrechnung

Im 2016 wurden Netto-Investitionen für CHF 1'585'576.15 vorgenommen. Budgetiert wurden Netto-Investitionen für CHF 2'687'000.00.

Die Netto-Investitionen sind somit um CHF 1'101'423.85 tiefer ausgefallen.

Die Veränderungen gehen aus der detaillierten Investitionsrechnung, Seite 109 – 113 (Jahresrechn.) hervor.

Bilanz

Neubewertung Finanzvermögen

Das Finanzvermögen wurde per 31.12.2015 gemäss Anhang 1 zu Art. 81, Abs. 3, Ziff. 3 der kantonalen Gemeindeverordnung neu bewertet. Die Grundstücke waren bis zu diesem Zeitpunkt mit einem zu hohen Wert bilanziert. Diese Überbewertung wurde noch im Rechnungsjahr 2015 korrigiert. Demnach bestehen keine Neubewertungsreserven.

Die Bilanzwerte haben sich im 2016 wie folgt verändert:

		31.12.2015	31.12.2016	Veränderung
1	Aktiven	6'158'441.64	12'494'861.35	6'336'419.71
10	Finanzvermögen	5'133'640.64	9'934'362.60	4'800'721.96
14	Verwaltungsvermögen	1'024'801.00	2'560'498.75	1'535'697.75
2	Passiven	6'158'441.64	12'494'861.35	6'336'419.71
20	Fremdkapital	1'506'546.30	7'831'813.25	6'325'266.95
29	Eigenkapital	4'651'895.34	4'663'048.10	11'152.76

Die detaillierten Veränderungen 2016 gehen aus der Bilanz, Seite 58-63 (Jahresrechn.) hervor.

Spezialfinanzierungen

Ergebnisse Spezialfinanzierungen gebührenfinanzierte Bereiche (gem. 30 Bst. B FHDV)

SF Abwasserentsorgung

Die Abwasserentsorgung (Funktion 7201) schliesst mit einem **Aufwandüberschuss von CHF 28'275.55** ab. Budgetiert wurde ein Aufwandüberschuss von CHF 71'200.00. Die Besserstellung gegenüber dem Budget 2016 beträgt CHF 42'924.45.

Der Saldo der Spezialfinanzierung Rechnungsausgleich beträgt per 31.12.16 CHF 136'681.20.

Der Saldo der Spezialfinanzierung Werterhalt beträgt per 31.12.16 CHF 1'635'927.02.

SF Abfall

Die Abfallbeseitigung (Funktion 7301) schliesst mit einem **Ertragsüberschuss von CHF 11'500.50** ab. Budgetiert wurde ein Ertragsüberschuss von CHF 13'400.00. Die Schlechterstellung gegenüber dem Budget 2016 beträgt CHF 1'899.50.

Der Saldo der Spezialfinanzierung beträgt per 31.12.16 CHF 151'694.35.

Übrige Spezialfinanzierungen mit Gemeindereglement

SF Tourismus

Der Tourismus (Funktion 8400) schliesst mit einem **Ertragsüberschuss von CHF 14'882.25** ab. Budgetiert wurde ein Ertragsüberschuss von CHF 4'300.00. Die Besserstellung gegenüber dem Budget 2016 beträgt CHF 10'582.25.

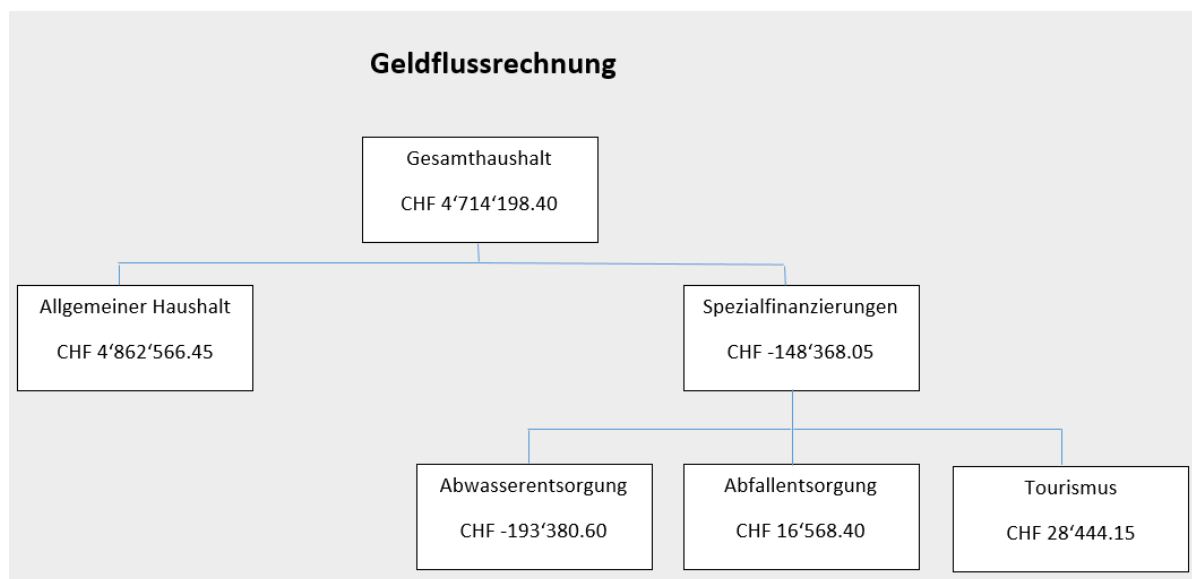
Der Saldo der Spezialfinanzierung beträgt per 31.12.16 CHF 64'485.20.

Geldflussrechnung

Die Jahresrechnung enthält nach HRM2 eine Geldflussrechnung (Art. 32a FHDV). Sie zeigt, wie sich die flüssigen Mittel und die kurzfristigen Geldanlagen aufgrund von Ein- und Auszahlungen in der Berichtsperiode verändert haben (Cash Flow).

Zusammenfassung nach Tätigkeit 2016

Total Geldfluss aus betrieblicher Tätigkeit	31'177.90
Total Geldfluss aus Investitionstätigkeit	-1'216'979.50
Geldfluss aus Finanzierungstätigkeit Einwohnergemeinde (allg. Haushalt)	5'900'000.00
Total Geldfluss Gesamthaushalt	4'714'198.40



Beschluss der Exekutive

Gemäss Art. 71 GV (170.111) verabschiedet der Gemeinderat die Jahresrechnung 2016 der Einwohnergemeinde Sutz-Lattrigen:

ERFOLGSRECHNUNG	Aufwand Gesamthaushalt	CHF	5'506'494.99
	Ertrag Gesamthaushalt	CHF	5'435'553.20
	Aufwandüberschuss	CHF	70'941.79
	davon		
	Aufwand Allgemeiner Haushalt	CHF	4'864'742.44
	Ertrag Allgemeiner Haushalt	CHF	4'795'693.45
	Aufwandüberschuss	CHF	69'048.99
	Aufwand Abwasserentsorgung	CHF	422'307.75
	Ertrag Abwasserentsorgung	CHF	394'032.20
	Aufwandüberschuss	CHF	28'275.55
	Aufwand Abfallentsorgung	CHF	119'785.05
	Ertrag Abfallentsorgung	CHF	131'285.55
	Ertragsüberschuss	CHF	11'500.50
	Aufwand Tourismus	CHF	99'659.75
	Ertrag Tourismus	CHF	114'542.00
Ertragsüberschuss	CHF	14'882.25	
INVESTITIONSRECHNUNG	Ausgaben	CHF	1'585'576.15
	Einnahmen	CHF	0.00
	Nettoinvestitionen	CHF	1'585'576.15
Nachkredite gemäss separater Tabelle	gebunden	CHF	173'573.53
	Kompetenz GR	CHF	82'971.40
	Kompetenz GV	CHF	0.00

Die gebundenen Nachkredite sind in der detaillierten Jahresrechnung 2016 auf Seite 56-58 (Jahresrechn.) zu finden.

Der Aufwandüberschuss des Allgemeinen Haushaltes wird dem vorhandenen Bilanzüberschuss in Abzug gebracht. Der Bilanzüberschuss reduziert sich dadurch auf CHF 2'661'089.93.

Antrag

Der Gemeinderat beantragt der Gemeindeversammlung, die Jahresrechnung 2016 zu genehmigen. Nachkredite in der Kompetenz der Gemeindeversammlung sind keine zu genehmigen.

2. Datenschutz

Bericht der Gemeindeaufsichtsstelle für das Jahr 2016, Kenntnisnahme

Referent: Daniel Kopp

Die BDO Visura Wirtschaftsprüfung mit Sitz in Bern ist Rechnungsprüfungsorgan von Sutz-Lattrigen. In ihrer Funktion überprüft sie auch die Einhaltung der Datenschutzbestimmungen. Der Bestätigungsbericht hält fest, dass die gesetzlichen Bestimmungen durch die Mitarbeiterinnen der Gemeindeverwaltung eingehalten worden sind und somit keine Beanstandungen durch das Prüfungsorgan vorliegen.

3. Verpflichtungskreditabrechnung Landerwerb Solermatt-Schlössliweg

Kenntnisnahme

Referent: Daniel Kopp

Beschlossener Verpflichtungskredit		
Gemeindeversammlung vom 25. Juni 2015	CHF	100'000.00
./.. kumulierte Ausgaben	CHF	<u>100'000.00</u>
Kreditunter-/überschreitung	CHF	<u>0.00</u>

Durch die Gemeindeversammlung genehmigte Kredite sind dem Souverän nach erfolgter Ausführung zur Kenntnis zu bringen

4. Verschiedenes



Zum anschliessenden Apéro sind alle herzlich eingeladen.

